

Voorbereidend

Beroeps

Onderwijs

Middelbaar

Algemeen

Voortgezet

Onderwijs

Inzenden scores

Uiterlijk 27 mei de scores van de alfabetisch eerste drie kandidaten per school op de daartoe verstrekte optisch leesbare formulieren naar het Cito zenden.

1 Regels voor de beoordeling

Het werk van de kandidaten wordt beoordeeld met inachtneming van de artikelen 41 en 42 van het Eindexamenbesluit VWO/HAVO/MAVO/VBO. Voorts heeft de CEVO op grond van artikel 39 van dit Besluit de Regeling beoordeling centraal examen vastgesteld (CEVO-94-427 van september 1994) en bekendgemaakt in het Gele Katern van Uitleg, nr. 22a van 28 september 1994.

Voor de beoordeling zijn de volgende passages van de artikelen 41 en 42 van het Eindexamenbesluit van belang:

1 De directeur doet het gemaakte werk met een exemplaar van de opgaven en het procesverbaal van het examen toekomen aan de examinerator. Deze kijkt het werk na en zendt het met zijn beoordeling aan de directeur. De examinerator past bij zijn beoordeling de normen en de regels voor het toekennen van scorepunten toe die zijn gegeven door de CEVO.

2 De directeur doet de van de examinerator ontvangen stukken met een exemplaar van de opgaven, de beoordelingsnormen, het procesverbaal en de regels voor het bepalen van de cijfers onverwijld aan de gecommiteerde toekomen.

3 De gecommiteerde beoordeelt het werk zo spoedig mogelijk en past bij zijn beoordeling de normen en de regels voor het toekennen van scorepunten toe die zijn gegeven door de CEVO.

4 De examinerator en de gecommiteerde stellen in onderling overleg het aantal scorepunten voor het centraal examen vast.

5 Komen zij daarbij niet tot overeenstemming, dan wordt het aantal scorepunten bepaald op het rekenkundig gemiddelde van het door ieder van hen voorgestelde aantal scorepunten, zo nodig naar boven afgerond.

2 Algemene regels

Voor de beoordeling van het examenwerk zijn de volgende bepalingen uit de CEVO-regeling van toepassing:

1 De examinerator vermeldt op een lijst de namen en/of nummers van de kandidaten, het aan iedere kandidaat voor iedere vraag toegekende aantal scorepunten en het totaal aantal scorepunten van iedere kandidaat.

2 Voor het antwoord op een vraag worden door de examinerator en door de gecommiteerde scorepunten toegekend in overeenstemming met het antwoordmodel. Scorepunten zijn de getallen 0, 1, 2, ..., n, waarbij n het maximaal te behalen aantal scorepunten voor een vraag is.

3 Scorepunten worden toegekend met inachtneming van de volgende regels:

3.1 indien een vraag volledig juist is beantwoord, wordt het maximaal te behalen aantal scorepunten toegekend;

3.2 indien een vraag gedeeltelijk juist is beantwoord, wordt een deel van de te behalen scorepunten toegekend in overeenstemming met het antwoordmodel;

3.3 indien een antwoord op een open vraag niet in het antwoordmodel voorkomt en dit antwoord op grond van aantoonbare, vakinhoudelijke argumenten als juist of gedeeltelijk juist aangemerkt kan worden, moeten scorepunten worden toegekend naar analogie of in de geest van het antwoordmodel;

3.4 indien één voorbeeld, reden, uitwerking, citaat of andersoortig antwoord gevraagd wordt, wordt uitsluitend het eerstgegeven antwoord beoordeeld;

3.5 indien meer dan één voorbeeld, reden, uitwerking, citaat of andersoortig antwoord gevraagd wordt, worden uitsluitend de eerstgegeven antwoorden beoordeeld, tot maximaal het gevraagde aantal;

3.6 indien in een antwoord een gevraagde verklaring of uitleg of berekening ontbreekt dan wel foutief is, worden 0 scorepunten toegekend, tenzij in het antwoordmodel anders is aangegeven;

3.7 indien in het antwoordmodel verschillende mogelijkheden zijn opgenomen, gescheiden door het teken /, gelden deze mogelijkheden als verschillende formuleringen van hetzelfde antwoord;

3.8 indien in het antwoordmodel een gedeelte van het antwoord tussen haakjes staat, behoeft dit gedeelte niet in het antwoord van de kandidaat voor te komen.

4 Een fout mag in de uitwerking van een vraag maar één keer worden aangerekend, tenzij daardoor de opgave aanzienlijk vereenvoudigd wordt en tenzij in het antwoordmodel anders is vermeld.

5 Een zelfde fout in de beantwoording van verschillende vragen moet steeds opnieuw worden aangerekend, tenzij in het antwoordmodel anders is vermeld.

6 Het juiste antwoord op een gesloten vraag is de hoofdletter die behoort bij de juiste keuzemogelijkheid. Voor een juist antwoord op een gesloten vraag wordt het in het antwoordmodel vermelde aantal scorepunten toegekend. Voor elk ander antwoord worden geen scorepunten toegekend.

Indien meer dan één antwoord gegeven is, worden eveneens geen scorepunten toegekend.

7 Indien de examinerator of de gecommitteerde meent dat in een toets of in het antwoordmodel bij die toets een fout of onvolkomenheid zit, beoordeelt hij het werk van de kandidaten alsof toets en antwoordmodel juist zijn.

Hij kan de fout of onvolkomenheid mededelen aan de CEVO.

Het is niet toegestaan zelfstandig af te wijken van het antwoordmodel. Met een eventuele fout wordt bij de definitieve normering van het examen rekening gehouden.

8 Voor deze toets kunnen maximaal 100 scorepunten worden behaald.

Het aantal scorepunten is de som van:

- a. 10 scorepunten vooraf;
- b. het aantal voor de beantwoording toegekende scorepunten;
- c. de extra scorepunten die zijn toegekend op grond van een beslissing van de CEVO.

9 Het cijfer van het centraal examen wordt verkregen door het aantal scorepunten te delen door het getal 10.

3 Antwoordmodel

Antwoorden	Deel-scores
------------	-------------

Aan het juiste antwoord op een meerkeuzevraag worden 2 punten toegekend.

Maximumscore 2

- | | |
|---|----------|
| 1 <input type="checkbox"/> • het juiste antwoord: 1, 2, 3 en 5 | <u>2</u> |
| • indien als antwoord 1, 2, 3, 4 en 5 | <u>1</u> |
| • indien een nummer niet genoemd in een overigens juist antwoord | <u>1</u> |
| • indien een onjuist nummer genoemd én een juist nummer niet genoemd of twee nummers niet genoemd | <u>0</u> |

2 ■ B

Maximumscore 2

- | | |
|--|----------|
| 3 <input type="checkbox"/> • bot P: knieschijf | <u>1</u> |
| • bot R: scheenbeen | <u>1</u> |

4 ■ B

5 ■ C

6 ■ C

7 ■ A

Antwoorden	Deel- scores
8 ■ D	
9 ■ B	
10 ■ B	
11 ■ B	
Maximumscore 2	
12 □ Antwoordmogelijkheid 1:	
• het spiertje moet zich ontspannen (want de opening moet groter worden)	<u>1</u>
• dus uitschakelen	<u>1</u>
of	
Antwoordmogelijkheid 2:	
• de opening moet groter worden	<u>1</u>
• (het spiertje moet) dus uitgeschakeld worden	<u>1</u>
Maximumscore 1	
13 □ Uit het antwoord moet blijken:	
Bij vezelrijke voeding blijft een grotere hoeveelheid (onverteerbare) restanten over dan bij vezelarme voeding.	
of	
Vezels stimuleren de peristaltiek teveel.	
Maximumscore 1	
14 □ Uit het antwoord moet blijken dat een zwaan daardoor zwaar is of dat het vliegen daardoor veel energie kost.	
Maximumscore 1	
15 □ voor het vliegen/de voortbeweging	
Maximumscore 1	
16 □ verbranding/dissimilatie	
17 ■ D	
18 ■ A	
19 ■ A	
20 ■ B	
21 ■ A	
Maximumscore 2	
22 □ • hetzelfde geslacht	<u>1</u>
• Uit de uitleg moet blijken dat de kalfjes zijn ontstaan (door gewone delingen) uit één en dezelfde bevruchte eicel/embryo	<u>1</u>
Maximumscore 2	
23 □ • door insecten	<u>1</u>
• De kern van de uitleg moet zijn dat de felle kleur insecten lokt	<u>1</u>
24 ■ B	

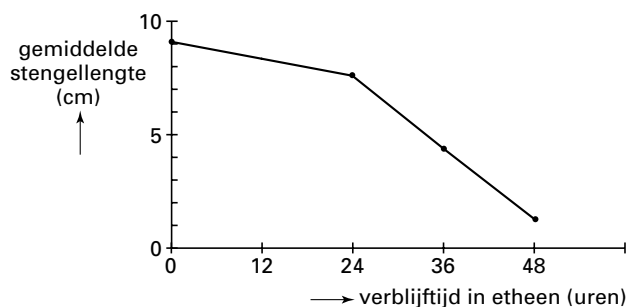
Maximumscore 2

- 25 Kroonblad: 1
Zaadbeginsel zit in: 4

1
1

Maximumscore 3

- 26 Een voorbeeld van een juist diagram:



- De waarden op de X-as zijn juist aangegeven, de afstand tussen 0 en 24 is gelijk aan de afstand tussen 24 en 48
- De waarden in het lijndiagram zijn in overeenstemming met de waarden in de tabel
- De punten zijn onderling met een lijn verbonden of de best passende kromme tussen de punten is getekend

1
1
1

Maximumscore 1

- 27 Etheen remt de lengtegroei (van de stengels van de ontkiemende erwten).

Opmerking

Een voorbeeld van een fout antwoord is de (letterlijke) herhaling van de gegeven resultaten zoals bij: „Zonder etheen worden de planten 9,0 cm lang en met 48 uur etheen 1,3 cm.”

Maximumscore 1

- 28 tracheeën

Maximumscore 2

- 29 Uit het antwoord moet blijken:
- Alcohol ontstaat bij gisting van koolhydraten/suikers
 - De druiven hebben een grotere hoeveelheid koolhydraten/suikers na meer zon of
Bij veel zon is er meer fotosynthese

1
1

Opmerking

Aan het antwoord „Meer koolhydraten vormen bij gisting meer alcohol.” de maximumscore toekennen.

- 30 ■ c

Maximumscore 2

- 31 Een voorbeeld van een juist antwoord is:
 $10\text{ g} + 19\text{ g} + 8\text{ g} + 3\text{ g} = 40\text{ g}$ andere stoffen dan water. Dus 60 g water in de pizza.

- voor het beschrijven van een volledig juiste berekening
- indien in een overigens juist antwoord alleen één fout in de keuze van de getallen of één rekenfout
- indien alleen 60 g opgeschreven

2
1
1

- 32 ■ c

Antwoorden	Deel- scores
33 ■ D	
34 ■ c	
Maximumscore 2	
35 □ Twee van de volgende:	
• temperatuur	<u>1</u>
• zuur(graad)	<u>1</u>
• vochtigheid	<u>1</u>
Maximumscore 1	
36 □ Uit het antwoord moet blijken dat plantaardig voedsel een grotere hoeveelheid onverteerbare delen bevat dan dierlijk voedsel of celwanden/vezels bevat die moeilijker te verteren zijn.	
37 ■ A	
38 ■ B	
39 ■ D	
40 ■ B	
41 ■ A	
42 ■ E	
Maximumscore 2	
43 □ Juiste voorbeelden zijn:	
• als voedsel, uit informatie 1	
• als schuilplaats, uit informatie 3/4	
• als afzetplaats van eieren, uit informatie 2	
per juist voorbeeld met het daarbij horende nummer van de informatie	<u>1</u>
Indien wel twee voorbeelden zijn genoemd maar geen nummers van de informatie	<u>1</u>
Indien een voorbeeld is genoemd dat niet uit de tekst afkomstig is voor dat voorbeeld	<u>0</u>
Maximumscore 2	
44 □ • alg(en) → watervlo → blankvoorn → snoek	<u>1</u>
• alg(en) → wormen → blankvoorn → snoek	<u>1</u>
Indien als antwoord is gegeven: waterpest → blankvoorn → snoek	<u>0</u>
<i>Opmerking</i>	
<i>Voor het ontbreken van een pijl tussen de schakels of voor een pijl in de verkeerde richting voor beide overigens juiste voedselketens samen maximaal een punt aftrekken.</i>	
Maximumscore 2	
45 □ • zwemblaas/orgaan 4	<u>1</u>
• kieuw/orgaan 10	<u>1</u>
<i>Opmerking</i>	
<i>Wanneer andere organen worden genoemd voor elk orgaan een punt aftrekken.</i>	
46 ■ D	

47 ■ B

Maximumscore 248 □ • het volledig juiste antwoord: 1-3-4-8-9-10-13-14: muggenlarve 2• indien alleen de eerste helft van de determinatie juist vermeld: (1)-3-4-8 en voor het overige is het antwoord onjuist of weggelaten 1• indien alleen de naam muggenlarve genoemd 1*Opmerking**Voorbeelden van (deels) onjuiste antwoorden met een bijbehorende score:**Antwoord: „1-2-3-4-5-6-7-8-9-10-11-12-13-14 muggenlarve”. In dit geval geen punten toekennen.**Antwoord: „1-3-4-8-9-grondel”. In dit geval 1 punt toekennen.***Einde**