

Het correctievoorschrift bestaat uit:

- 1 Regels voor de beoordeling
- 2 Algemene regels
- 3 Vakspecifieke regels
- 4 Beoordelingsmodel
- 5 Aanleveren scores
- 6 Bronvermeldingen

1 Regels voor de beoordeling

Het werk van de kandidaten wordt beoordeeld met inachtneming van de artikelen 3.21, 3.24 en 3.25 van het Uitvoeringsbesluit WVO 2020.

Voorts heeft het College voor Toetsen en Examens op grond van artikel 2 lid 2d van de Wet College voor toetsen en examens de Regeling beoordelingsnormen en bijbehorende scores centraal examen vastgesteld.

Voor de beoordeling zijn de volgende aspecten van de artikelen 3.21 tot en met 3.25 van het Uitvoeringsbesluit WVO 2020 van belang:

- 1 De directeur doet het gemaakte werk met een exemplaar van de opgaven, de beoordelingsnormen en het proces-verbaal van het examen toekomen aan de examinerator. Deze kijkt het werk na en zendt het met zijn beoordeling aan de directeur. De examinerator past de beoordelingsnormen en de regels voor het toekennen van scorepunten toe die zijn gegeven door het College voor Toetsen en Examens.
- 2 De directeur doet de van de examinerator ontvangen stukken met een exemplaar van de opgaven, de beoordelingsnormen, het proces-verbaal en de regels voor het bepalen van de score onverwijld aan de directeur van de school van de gecommiteerde toekomen. Deze stelt het ter hand aan de gecommiteerde.

- 3 De gecommiteerde beoordeelt het werk zo spoedig mogelijk en past de beoordelingsnormen en de regels voor het bepalen van de score toe die zijn gegeven door het College voor Toetsen en Examens.
De gecommiteerde voegt bij het gecorrigeerde werk een verklaring betreffende de verrichte correctie. Deze verklaring wordt mede ondertekend door het bevoegd gezag van de gecommiteerde.
- 4 De examiner en de gecommiteerde stellen in onderling overleg het behaalde aantal scorepunten voor het centraal examen vast.
- 5 Indien de examiner en de gecommiteerde daarbij niet tot overeenstemming komen, wordt het geschil voorgelegd aan het bevoegd gezag van de gecommiteerde. Dit bevoegd gezag kan hierover in overleg treden met het bevoegd gezag van de examiner. Indien het geschil niet kan worden beslecht, wordt hiervan melding gemaakt aan de inspectie. De inspectie kan een derde onafhankelijke corrector aanwijzen. De beoordeling van deze derde corrector komt in de plaats van de eerdere beoordelingen.

2 Algemene regels

Voor de beoordeling van het examenwerk zijn de volgende bepalingen uit de regeling van het College voor Toetsen en Examens van toepassing:

- 1 De examiner vermeldt op een lijst de namen en/of nummers van de kandidaten, het aan iedere kandidaat voor iedere vraag toegekende aantal scorepunten en het totaal aantal scorepunten van iedere kandidaat.
- 2 Voor het antwoord op een vraag worden door de examiner en door de gecommiteerde scorepunten toegekend, in overeenstemming met correctievoorschrift. Scorepunten zijn de getallen 0, 1, 2, ..., n, waarbij n het maximaal te behalen aantal scorepunten voor een vraag is. Andere scorepunten die geen gehele getallen zijn, of een score minder dan 0 zijn niet geoorloofd.
- 3 Scorepunten worden toegekend met inachtneming van de volgende regels:
 - 3.1 indien een vraag volledig juist is beantwoord, wordt het maximaal te behalen aantal scorepunten toegekend;
 - 3.2 indien een vraag gedeeltelijk juist is beantwoord, wordt een deel van de te behalen scorepunten toegekend in overeenstemming met het beoordelingsmodel;
 - 3.3 indien een antwoord op een open vraag niet in het beoordelingsmodel voorkomt en dit antwoord op grond van aantoonbare, vakinhoudelijke argumenten als juist of gedeeltelijk juist aangemerkt kan worden, moeten scorepunten worden toegekend naar analogie of in de geest van het beoordelingsmodel;
 - 3.4 indien slechts één voorbeeld, reden, uitwerking, citaat of andersoortig antwoord gevraagd wordt, wordt uitsluitend het eerstgegeven antwoord beoordeeld;
 - 3.5 indien meer dan één voorbeeld, reden, uitwerking, citaat of andersoortig antwoord gevraagd wordt, worden uitsluitend de eerstgegeven antwoorden beoordeeld, tot maximaal het gevraagde aantal;
 - 3.6 indien in een antwoord een gevraagde verklaring of uitleg of afleiding of berekening ontbreekt dan wel foutief is, worden 0 scorepunten toegekend tenzij in het beoordelingsmodel anders is aangegeven;

- 3.7 indien in het beoordelingsmodel verschillende mogelijkheden zijn opgenomen, gescheiden door het teken /, gelden deze mogelijkheden als verschillende formuleringen van hetzelfde antwoord of onderdeel van dat antwoord;
- 3.8 indien in het beoordelingsmodel een gedeelte van het antwoord tussen haakjes staat, behoeft dit gedeelte niet in het antwoord van de kandidaat voor te komen;
- 3.9 indien een kandidaat op grond van een algemeen geldende woordbetekenis, zoals bijvoorbeeld vermeld in een woordenboek, een antwoord geeft dat vakinhoudelijk onjuist is, worden aan dat antwoord geen scorepunten toegekend, of tenminste niet de scorepunten die met de vakinhoudelijke onjuistheid gemoeid zijn.
- 4 Het juiste antwoord op een meerkeuzevraag is de hoofdletter die behoort bij de juiste keuzemogelijkheid. Als het antwoord op een andere manier is gegeven, maar onomstotelijk vaststaat dat het juist is, dan moet dit antwoord ook goedgekeurd worden. Voor het juiste antwoord op een meerkeuzevraag wordt het in het beoordelingsmodel vermelde aantal scorepunten toegekend. Voor elk ander antwoord worden geen scorepunten toegekend. Indien meer dan één antwoord gegeven is, worden eveneens geen scorepunten toegekend.
- 5 Een fout mag in de uitwerking van een vraag maar één keer worden aangerekend, tenzij daardoor de vraag aanzienlijk vereenvoudigd wordt en/of tenzij in het beoordelingsmodel anders is vermeld.
- 6 Een zelfde fout in de beantwoording van verschillende vragen moet steeds opnieuw worden aangerekend, tenzij in het beoordelingsmodel anders is vermeld.
- 7 Indien de examinator of de gecommiteerde meent dat in een examen of in het beoordelingsmodel bij dat examen een fout of onvolkomenheid zit, beoordeelt hij het werk van de kandidaten alsof examen en beoordelingsmodel juist zijn. Hij kan de fout of onvolkomenheid mededelen aan het College voor Toetsen en Examens. Het is niet toegestaan zelfstandig af te wijken van het beoordelingsmodel. Met een eventuele fout wordt bij de definitieve normering van het examen rekening gehouden.
- 8 Scorepunten worden toegekend op grond van het door de kandidaat gegeven antwoord op iedere vraag. Er worden geen scorepunten vooraf gegeven.
- 9 Het cijfer voor het centraal examen wordt als volgt verkregen.
Eerste en tweede corrector stellen de score voor iedere kandidaat vast. Deze score wordt meegedeeld aan de directeur.
De directeur stelt het cijfer voor het centraal examen vast op basis van de regels voor omzetting van score naar cijfer.

Toelichting status correctievoorschrift

Het College voor Toetsen en Examens heeft de correctievoorschriften bij regeling vastgesteld. Het correctievoorschrift is een zogeheten algemeen verbindend voorschrift en valt onder wet- en regelgeving die van overheidswege wordt verstrekt. De corrector mag dus niet afwijken van het correctievoorschrift.

Verkeer tussen examinerator en gecommiteerde (eerste en tweede corrector)

Het aangeven van de onvolkomenheden op het werk en/of het noteren van de behaalde scores bij de vraag is toegestaan, maar niet verplicht. Evenmin is er een standaardformulier voorgeschreven voor de vermelding van de scores van de kandidaten. Het vermelden van het schoolexamencijfer is toegestaan, maar niet verplicht. Binnen de ruimte die de regelgeving biedt, kunnen scholen afzonderlijk of in gezamenlijk overleg keuzes maken.

Toelichting aanvullingen op het correctievoorschrift

Er zijn twee redenen voor een aanvulling op het correctievoorschrift: verduidelijking en een fout.

Verduidelijking:

Het correctievoorschrift is vóór de afname opgesteld. Na de afname blijkt pas welke antwoorden kandidaten geven. Vragen en reacties die via het Examenloket bij de examenlijn binnenkomen, kunnen duidelijk maken dat het correctievoorschrift niet voldoende recht doet aan door kandidaten gegeven antwoorden. Een aanvulling op het correctievoorschrift kan dan alsnog duidelijkheid bieden.

Een fout:

Als het College voor Toetsen en Examens vaststelt dat een centraal examen een fout bevat, kan het besluiten tot een aanvulling op het correctievoorschrift.

Een aanvulling op het correctievoorschrift wordt door middel van een mailing vanuit examenblad.nl bekendgemaakt. Een aanvulling op het correctievoorschrift wordt zo spoedig mogelijk verstuurd aan de examensecretarissen. Soms komt een onvolkomenheid pas geruime tijd na de afname aan het licht. In die gevallen vermeldt de aanvulling:

- Als het werk al naar de tweede corrector is gezonden, past de tweede corrector deze aanvulling op het correctievoorschrift toe.
en/of
- Als de aanvulling niet is verwerkt in de naar Cito gezonden Wolf-scores, voert Cito dezelfde wijziging door die de correctoren op de verzamelstaat doorvoeren.

Dit laatste gebeurt alleen als de aanvulling luidt dat voor een vraag alle scorepunten moeten worden toegekend.

Als een onvolkomenheid op een dusdanig laat tijdstip geconstateerd wordt dat een aanvulling op het correctievoorschrift ook voor de tweede corrector te laat komt, houdt het College voor Toetsen en Examens bij de vaststelling van de n-term rekening met de onvolkomenheid.

3 Vakspecifieke regels

Voor dit examen zijn geen vakspecifieke regels vastgesteld.

4 Beoordelingsmodel

Vraag	Antwoord	Scores
-------	----------	--------

Het aantal scorepunten dat wordt toegekend aan het juiste antwoord op een meerkeuzevraag staat bij elke meerkeuzevraag apart vermeld in de scorekolom aan de rechterkant van de pagina.

Opwinding door kattenkruid

1 maximumscore 1

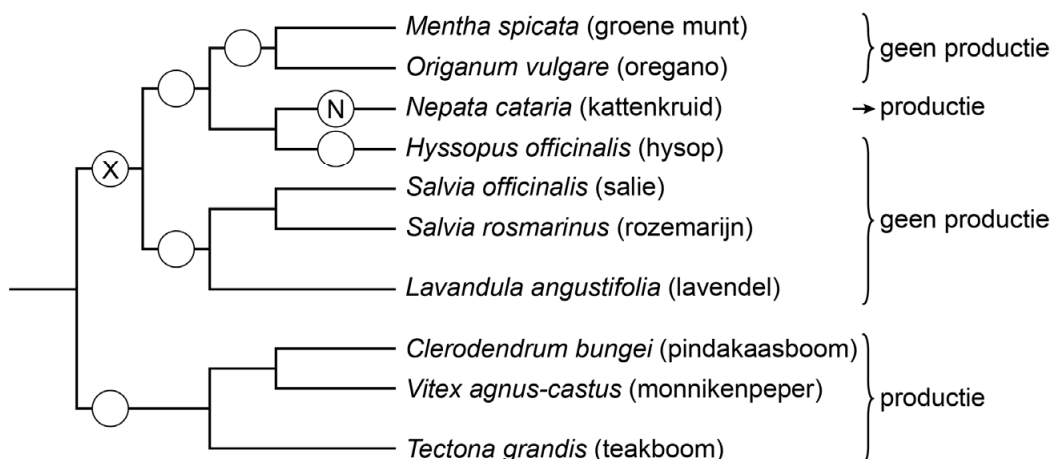
(ouders) 2 en 14 met (nakomeling) 19
of
(ouders) 21 en 22 met (nakomeling) 24

2 B 2

3 B 1

4 maximumscore 2

de juist aangevulde stamboom:



- X op de juiste plaats 1
- (alleen één) N op de juiste plaats 1

5 A 2

6 maximumscore 1

Uit het antwoord moet blijken dat de genen een verschillende afleesrichting hebben.

Opmerking

Als de kandidaat antwoordt dat elk (eukaryoot) gen (dat codeert voor een eiwit) zijn eigen promotor heeft, het scorepunt toekennen.

Waterspreeuw duikt op in dierentuin

7 maximumscore 1

nee / geen exoot, met een juiste toelichting

voorbeelden van een juiste toelichting:

- Hij komt van nature voor in Nederland.
- Hij is namelijk inheems.
- Hij is in Nederland gekomen zonder hulp van de mens.
- Het is een wintergast.

8 maximumscore 2

voorbeelden van een juist antwoord:

- Als de waterspreeuw ergens voedsel kan vinden, leven er mogelijk larven van haften, steenvliegen en schietmotten en zou het water schoon zijn. Maar waterspreeuwen eten ook vissen. Die leven ook in water dat minder schoon is.

Als je geen waterspreeuwen ziet, kan dat ook komen omdat ze zeer zeldzaam zijn en niet omdat de waterkwaliteit er slecht is.

- De waterspreeuw kan ook aan het jagen zijn op andere diertjes, die wel in vuil water kunnen leven.
In Nederland leven bijna nergens waterspreeuwen, dus is het niet gek dat je hem niet ziet.

- het inzicht dat de waterspreeuw ook van kleine visjes / andere organismen (dan de genoemde insectenlarven) leeft 1
- het inzicht dat de waterspreeuw zeldzaam is 1

9 maximumscore 2

- 1 onjuist
- 2 juist
- 3 juist

indien drie nummers correct 2
 indien twee nummers correct 1
 indien minder dan twee nummers correct 0

Vraag	Antwoord	Scores
-------	----------	--------

10 maximumscore 3

voorbeelden van een juist antwoord:

- In de longen van de zanglijster is het bloed voor 93% verzadigd met zuurstof; in het spierweefsel is dat 38%.
 $93 - 38 = 55\%$ van de zuurstof wordt dan afgegeven.
 Als 100% gelijk is aan 20 mL zuurstof per 100 mL, dan is $55\% = 11$ mL zuurstof afgegeven per 100 mL bloed.
 Er werd 11 mL afgegeven bij 16 g hemoglobine/100mL dus $11 \times 19 / 16 = 13,1$ mL zuurstof afgegeven in de waterspreeuw. $13,1 - 11 = 2,1$ mL per 100 mL bloed extra afgegeven.
- $94 - 37 = 57\%$; als 100% = 20 mL, dan is $57\% = 11,4$ mL.
 11,4 mL was bij 16 gram Hb, dus bij 19 gram Hb = 13,5 mL.
 $13,5 - 11,4 = 2,1$ mL/100mL werd extra afgegeven.
- $93\% \rightarrow 18,6$; $38\% \rightarrow 7,6$; $18,6 - 7,6 = 11,0$
 De waterspreeuw heeft $3/16$ meer hemoglobine, en kan dus $3/16$ meer zuurstof afgeven: $3/16 \times 11 = 2,1$

- het juist aflezen van de grafiek: 92/93/94% en 37/38/39% (of nauwkeuriger) 1
- het juist berekenen van het aantal mL O₂ per 100 mL bloed dat werd afgegeven in het spierweefsel van de zanglijster 1
- het juist berekenen van de extra hoeveelheid mL O₂ per 100 mL bloed die kan worden afgegeven aan het spierweefsel van de waterspreeuw 1

11 maximumscore 1

naar rechts met een toelichting waaruit blijkt dat (bij eenzelfde pO_2) er meer O₂ vrijkomt (in de weefsels) / dat er meer O₂ wordt afgegeven (door de rode bloedcellen)

12 maximumscore 2

- 1 juist
- 2 onjuist
- 3 juist

- indien drie nummers correct 2
- indien twee nummers correct 1
- indien minder dan twee nummers correct 0

Vraag	Antwoord	Scores
-------	----------	--------

13 maximumscore 2

Uit het antwoord moet blijken dat

- (door de lagere stofwisseling) de CO₂-concentratie in het bloed daardoor laag blijft, / daardoor minder snel stijgt, 1
- of
- (door de lagere stofwisseling) de pH van het bloed / concentratie O₂ in het bloed daardoor hoog blijft, / daardoor minder snel daalt, 1
- (waardoor) de (chemo)receptoren (in de halsslagaders en aorta) minder (snel) signalen doorgeven (aan het ademcentrum). 1

14 maximumscore 1

convergente evolutie, met een juiste toelichting

voorbeelden van een juiste toelichting:

- Het dichte verenkleed is een aantal keer afzonderlijk van elkaar ontstaan.
- De eigenschap is steeds opnieuw ontstaan bij de verschillende soorten.
- Dezelfde eigenschap bij niet-verwante geslachten is ontstaan.
- De eigenschap niet afkomstig van een gemeenschappelijke voorouder.

Opmerking

Als de kandidaat alleen toelicht dat het geen divergente evolutie is, het scorepunt niet toekennen.

Vitamine D

15 maximumscore 1

Uit het antwoord moet blijken dat vitamine D3 gebonden aan een eiwit oplosbaar is in bloed. / dat vitamine D3 niet oplost in bloed. / dat vitamine D3 niet oplosbaar is in water.

16 B 1

17 A 2

18 maximumscore 2

- 1 onjuist
- 2 juist
- 3 juist

indien drie nummers correct 2

indien twee nummers correct 1

indien minder dan twee nummers correct 0

Vraag	Antwoord	Scores
19	maximumscore 2	
	1 geen	
	2 wel	
	3 geen	
	indien drie nummers correct	2
	indien twee nummers correct	1
	indien minder dan twee nummers correct	0
20	maximumscore 2	
	P parathormoon/PTH	
	Q calcitonine/CT	
	R resorptie	
	S filtratie	
	T terugresorptie/reabsorptie	
	• P en Q juist	1
	• R, S en T juist	1
21	B	2
22	maximumscore 2	
	Uit het antwoord moet blijken dat	
	• de remming op de differentiatie van T-helper type 1-cellen afneemt,	1
	• waardoor meer ontstekingsstimulerende cytokinen aangemaakt worden.	1
	<i>Opmerking</i>	
	<i>Het tweede scorepunt alleen toekennen als het tweede deel van het antwoord van de kandidaat een logisch gevolg is van het eerste deel van het antwoord van de kandidaat.</i>	

Moleculair gereedschap tegen erfelijk oedeem

23	maximumscore 2	
	1 geen	
	2 geen	
	3 wel	
	indien drie nummers correct	2
	indien twee nummers correct	1
	indien minder dan twee nummers correct	0

Vraag	Antwoord	Scores
-------	----------	--------

24 maximumscore 2

Uit het antwoord moet blijken dat

- door een dikker/gezwollen darmslijmvlies de diffusieafstand / Δx toeneemt, 1
- (waardoor) de diffusie(snelheid) van water afneemt (waardoor de opname van water vermindert). 1

Opmerking

Als de kandidaat noemt dat doordat darmvlokken tegen elkaar gedrukt zitten, het opnameoppervlak / A afneemt, het eerste scorepunt toekennen.

25 C 2

[$p = 0,000028 \rightarrow q = 0,999972$; $p^2 + 2pq = 1 - q^2 = 1 - 0,99994 = 0,0000559992$; $0,0000559992 \times 18 \text{ miljoen} = 1007,985 \rightarrow 1008$]

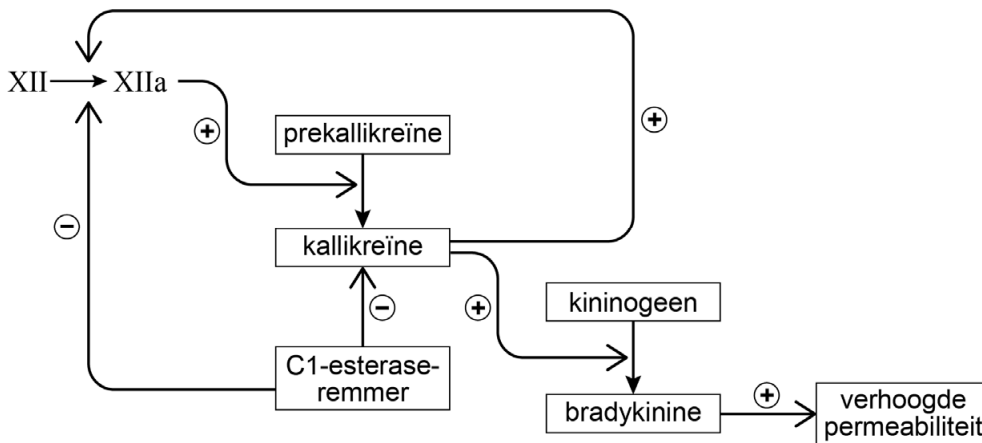
26 maximumscore 2

- 1 juist
- 2 juist
- 3 onjuist

- indien drie nummers correct 2
- indien twee nummers correct 1
- indien minder dan twee nummers correct 0

27 maximumscore 2

het juist aangevulde schema:



- de zes pijlen in de juiste richting 1
- de vier plussen en twee minnen juist 1

Opmerking

Het tweede scorepunt kan alleen worden toegekend als het eerste scorepunt is behaald.

28 C 2

Vraag	Antwoord	Scores
29	maximumscore 1 aan een exon, met een toelichting waaruit blijkt dat (rijp) mRNA geen introns bevat / alleen uit exons bestaat	
30	maximumscore 1 voorbeelden van een juist antwoord: – De AON's worden afgebroken, waardoor weer prekallikreïne geproduceerd kan worden. – Er blijft steeds mRNA geproduceerd worden waar nieuwe AON's voor nodig zijn.	
31	maximumscore 1 endocytose <i>Opmerking</i> <i>Aan het antwoord fagocytose het scorepunt toekennen.</i>	
32	maximumscore 2 1 juist 2 onjuist 3 onjuist indien drie nummers correct indien twee nummers correct indien minder dan twee nummers correct	 2 1 0

Flamingo's op Bonaire

33	maximumscore 2 Uit het antwoord moet blijken dat	
	• (bij te hoge temperaturen) enzymen/eiwitten denatureren/stukgaan.	1
	• (bij te lage temperaturen) stofwisselingsprocessen traag verlopen / enzymen langzamer werken (waardoor er te weinig energie wordt vrijgemaakt).	1
34	C	1

Vraag	Antwoord	Scores
35	maximumscore 3 Uit het antwoord moet blijken dat	
	<ul style="list-style-type: none"> • door eutrofiëring algenbloei optreedt. / een sterke toename/groei van algen optreedt. 	1
	<ul style="list-style-type: none"> • afbraak optreedt (van algen door reducenten), waardoor het water geen/minder zuurstof bevat, 	1
	<ul style="list-style-type: none"> • (waardoor) sterfte optreedt van dieren die als voedsel dienen voor flamingo's. 	1
	<i>Opmerkingen</i>	
	– <i>Als de kandidaat antwoordt dat de algenbloei leidt tot vorming van gifstoffen, het tweede scorepunt toekennen.</i>	
	– <i>Als de kandidaat antwoordt dat de eutrofiëring leidt tot overschrijding van tolerantiegrenzen, het tweede scorepunt toekennen.</i>	
36	maximumscore 2	
	1 juist	
	2 juist	
	3 onjuist	
	indien drie nummers correct	2
	indien twee nummers correct	1
	indien minder dan twee nummers correct	0
37	B [$0,8^5 \times 0,97^2 = 0,308 \rightarrow 31\%$]	2
38	maximumscore 1 voorbeelden van een juist antwoord:	
	– De (absolute) toename neemt steeds meer toe.	
	– De lijn van de populatiegrootte loopt steeds steiler.	
	– Het is een J-vormige groeicurve.	
	– De groei is de populatiegrootte * $(1,1)^n$.	
39	maximumscore 1 voorbeelden van een juist antwoord:	
	– De groei neemt uiteindelijk af door voedselgebrek.	
	– De groei zal dan worden geremd door predatoren.	
	– Door ruimtegebrek zal de populatie niet verder kunnen toenemen.	
	– Als de draagkracht van het gebied wordt bereikt, neemt de populatie niet verder toe.	

5 Aanleveren scores

Verwerk de scores van alle kandidaten per examinerator in de applicatie Wolf.
Accordeer deze gegevens voor Cito uiterlijk op 24 juni.

6 Bronvermeldingen

Opwinding door kattenkruid

afbeelding 1 https://commons.wikimedia.org/wiki/File:Cat_sleeping_in_catmint-16July2007.jpg
bronvermelding: A jinger cat sleeping in catmint (Nepeta × faassenii hybrid). Teresa”
CC2.0 16 July 2007, 22:18

afbeelding 2 Stichting Cito Instituut voor Toetsontwikkeling, 2026

afbeelding 3 Stichting Cito Instituut voor Toetsontwikkeling, 2026

afbeelding 4 Stichting Cito Instituut voor Toetsontwikkeling, 2026

afbeelding 5 Stichting Cito Instituut voor Toetsontwikkeling, 2026

Waterspreeuw duikt op in dierentuin

afbeelding 1 shutterstock: Asset-ID: 2136994643 white-throated dipper from the river. Wondry

afbeelding 2 Stichting Cito Instituut voor Toetsontwikkeling, 2026

afbeelding 3 Stichting Cito Instituut voor Toetsontwikkeling, 2026

Vitamine D

afbeelding 1 lever, nier, darmen: shutterstock: Asset-ID: 1493808866 Realistische menselijke
inwendige organen transparante pictogramset met longen nieren maag darmen hersenen
hart milt en lever beschrijving vectorillustratie. Macrovector
voedsel: shutterstock: Asset-ID: 1656647101 Content of vitamins D in various foods.
Information banner on the theme of healthy eating and diet. Vector illustration in cartoon
style. A set of products containing vitamin D. Ansty
huid: shutterstock: Asset-ID: 1079833469 Vol.2 Structure of the skin illustration vector on
white background. Beauty concept. Paladjai

afbeelding 2 Stichting Cito Instituut voor Toetsontwikkeling, 2026

schema darm / nier: shutterstock: Asset-ID: 1493808866 Realistische menselijke inwendige
(ongenummerd) organen transparante pictogramset met longen nieren maag darmen
hersenen hart milt en lever beschrijving vectorillustratie. Macrovector
bot / schildklier: shutterstock: Asset-ID: 2440205589 The thyroid gland releases
triiodothyronine T3 and thyroxine T4. These hormones regulates body weight, energy
levels, internal temperature, skin, hair, growth, metabolism vector illustration. Anshuman
Rath

afbeelding 3 shutterstock: Asset-ID: 216813523 Vorming van witte bloedcellen door differentiatie van
hematopoëtische stamcel extender_01

Moleculair gereedschap tegen erfelijk oedeem

afbeelding 1 US Hereditary Angioedema Association:
https://www.haea.org/pages/p/what_is_hae#symptoms

afbeelding 2 Stichting Cito Instituut voor Toetsontwikkeling, 2026

Flamingo's op Bonaire

- afbeelding 1 shutterstock: Asset id: 547961707 American Flamingos or Caribbean flamingos (Phoenicopterus ruber ruber). Colony of Flamingo on the nests. Rio Maximo, Camaguey, Cuba. Sergey Uryadnikov
- afbeelding 2 https://commons.wikimedia.org/wiki/File:Baby_Flamingo_%285925064960%29.jpg foto Eric Kilby
- afbeelding 3 Stichting Cito Instituut voor Toetsontwikkeling, 2026
- afbeelding 4 Stichting Cito Instituut voor Toetsontwikkeling, 2026